



9月30日、10月1日、3日、4日、町内各所において、「町長と住民の意見交換会」を実施しました。全ての会を合わせ、188人の住民の皆様にご参加いただき、町長と活発な意見交換が行われました。



副町長就任あいさつ/教育長就任あいさつ/教育委員の異動/町職員の人事異動/「町長と住民の意見交換会」を実施しました……………P2
百歳高齢者に対する内閣総理大臣からの祝状と記念品が贈呈されました/町選挙管理委員会からのお知らせ…P3
平成24年度上半期町の財政状況……………P4～P5
平成23年度決算報告……………P6
健全化判断比率等を公表します/特別会計決算……………P7
町職員募集/千葉県最低賃金改正/動物による危害防止対策強化月間/ちば直売所フェア/……………P8
オリジナルナンバープレート/インターネット公売を開催します……………P9

ヘルスケア……………P10
睦沢町高齢者保健福祉計画推進委員を募集します/児童手当(子ども手当)の窓口が変わりました/睦沢町健康保険短期人間ドック対象医療機関追加/障害者虐待防止センターを設置/長生都市消防本部からのお願い……………P11
社協だより/生涯学習だより……………P12
国保だより・ねんきんななちゃん……………P13
資料館だより……………P14
くらしの情報……………P15～P17
くらしのカレンダー……………P18

副町長就任あいさつ



宮崎登身雄氏

このたび市原町長のご推挙と町議会のご高配により9月12日付で副町長を拝命いたしました。

まことに微力でございますが、持てる力を発揮して重責を果たしたいと思っておりますので、ご指導、ご鞭撻を賜りますようよろしくお願いいたします。さて、我が町は少子高齢化による人口の減少などに伴い様々な問題を抱えております。このため町では、若者定住化対策として各種事業を実施しておりますが、更に今年度策定中の後期基本計画（平成25年度から平成29年度）においても広範にわたり基本的な施策の展開を図りたいと考えております。

なお、策定にあたっては、6月に実施した住民意識調査の結果や町長と住民の意見交換会でのご意見を参考に、「住んで良かった」、「これからも住み続けたい」と思えるような町づくりの計画にしたいと思います。

行財政が厳しい状況にはありますが、出来るだけ皆さまが行政サービスを等しく受けられるよう努力をして参りますので、町民の皆さまのご理解とご協力を切にお願い申し上げます。就任のごあいさつといたします。

教育長就任あいさつ



高梨 正一氏

8月10日付で退任された市原享氏の後任として、このたび市原町長のご推挙と町議会ならびに教育委員会のご高配により9月13日付で教育長を拝命いたしました。現在、教育関係におきましては、児童・生徒の学力低下、道徳性の欠如など解決すべき多くの課題が指摘されており、そのような中、教育委員会の果たすべき役割は何かを改めて考える時期を迎えております。本町においても、人口の減少に伴い児童・生徒数が減少を続けております。町の将来を担うことも達の健全な成長のためには、教育環境を整えると共に質の高い学校教育の創造が不可欠であります。さらに、生涯を通じた様々な学習機会の充実や伝統文化およびスポーツの振興を図り活力ある「むつざわまち」実現のため、学校・家庭・地域と一体となつて取り組んでまいれる所存でございますので、町民の皆さまのご理解とご協力を切にお願い申し上げます。就任のごあいさつといたします。

教育委員の異動

教育委員会委員長

岡田 弘幸 氏

職務代理者

仁茂田 正 氏

委員

石井 利行 氏

委員

朝比奈時子 氏

教育長(新任) 高梨 正一 氏

10月1日に行われた教育委員会会議で、岡田弘幸氏が委員長に再任され、仁茂田正氏が職務代理者に選任されました。また教育長には、高梨正一氏が9月議会で教育委員として同意を得られ、同月13日に行われた教育委員会会議で教育長に任命されました。

町職員の人事異動

敬称略()は旧職名

総務課

総務課主事補

麻生 健介(健康福祉課主事補)

健康福祉課

健康福祉課主事兼福祉介護班長

米倉 敏子(健康福祉課主事)

健康福祉課副主事

布施 亜紀子(教育委員会)

教育課副主事

派遣

総務課副主事(宮城県山元町派遣)

石井 威夫(総務課主事)

町長と住民の意見交換会を実施しました



この意見交換会は、市原町長の「住民の皆様の意見を自分の耳で直接伺いたい」という強い意向から、町初めての試みとして実施されました。今後も、様々な形で、町長と住民の皆様が直接意見交換できる機会を設けていきたいと考えています。

また、皆様から頂いたご意見ご要望は、各種施策、事業に反映させてまいります。

日時	実施場所	実施日時	参加人数
全体会	農村環境改善センター	9月30日(日)13時～	40人
地区別(第1回)	同上	10月1日(月)19時～	39人
地区別(第2回)	瑞沢小学校体育館	10月3日(水)19時～	83人
地区別(第3回)	睦沢中学校体育館	10月4日(木)19時～	26人

各回の詳細な意見交換内容は、会議録として町ホームページ(<http://www.town.mutsuzawa.chiba.jp/>)に掲載しています。



百歳高齢者に対する内閣総理大臣からの

祝状と記念品が贈呈されました

長寿のお祝いと、長年にわたり、社会の発展に寄与されたことに、感謝することを目的として、9月25日(火)に、今年度百歳を迎えられた、伊藤雪子さん(妙楽寺)、家田きくさん(大上)、所かねさん(上之郷)へ、内閣総理大臣からの祝状と記念品が贈呈されました。

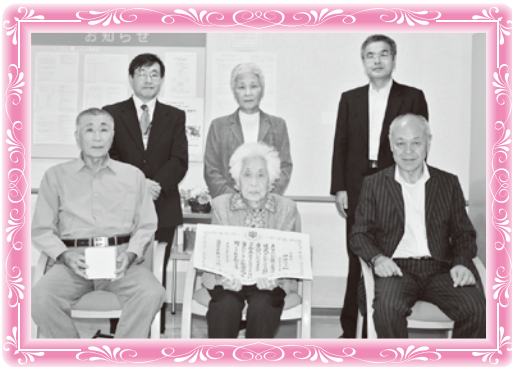
お祝いにはご家族も同席され、「おめでとう」と声をかけられると、とてもうれしそうでした。

また、9月3日(月)には、100歳以上の方、白寿(99歳)の方、卒寿(90歳)の方、米寿(88歳)の方へ、町から長寿のお祝いを贈呈いたしました。(※町敬老金支給実施要綱による)これまで、様々なことにご尽力をいただいた皆様には、これからも益々健康でお過ごしください。

お祝いにはご家族も同席され、「おめでとう」と声をかけられると、とてもうれしそうでした。

長寿のお祝い該当者

100歳以上		99歳		90歳		88歳	
女性	男性	女性	男性	女性	男性	女性	男性
4人	1名	7名	19名	6名	23名		



伊藤雪子さん(妙楽寺)



家田きくさん(大上)



所かねさん(上之郷)

町選挙管理委員会からのお知らせ

委員の選任について

町選挙管理委員会は、9月25日(火)に初会議を開催し、委員長に渡邊和男氏、委員長代理に小高忠夫氏を選任しました。これは、任期満了(9月24日)による町選挙管理委員会委員と補充員の選挙が9月定例議会で行われ、次の方が就任されましたことにより、委員長、委員長代理を選

任したものです。

- 委員長 渡邊 和男(妙楽寺)
- 委員長代理 小高 忠夫(下之郷)
- 委員 麻生義重郎(川島)
- 委員 中村與志男(上之郷)
- 補充員 渡邊 和喜(佐貫)
- 内山 仁吏(上市場)
- 佐貫田秀敏(上市場)
- 市原 享(寺崎)

12月23日(日)は

睦沢町農業委員選挙の投票日です

同会議では、来年1月19日に任期満了となる町農業委員会委員一般選挙の執行日を12月23日(日)に決定しました。

投票できる方

選挙人名簿に登録されている方で現在睦沢町に住所を有する方

投票時間

午前7時〜午後8時

投票所

郵送される「投票所入場整理券」に記載されている投票所で投票してください。

第1投票所

睦沢中学校体育館

第2投票所

町農村環境改善センター
第3投票所
瑞沢小学校体育館

◎投票日当日に仕事や冠婚葬祭、レジャーなどで投票ができない方は、期日前投票をご利用ください。

期日前投票

とき 12月19日(水)〜

午前8時半〜午後8時 22日(土)

ところ 役場1階101会議室

※立候補予定者を対象に次のとおり説明会を開催します。

とき 11月21日(水)

午前9時から

ところ 役場3階会議室

※各候補2名以内でお願いします。

問い合わせ

町選挙管理委員会

☎(44)2500

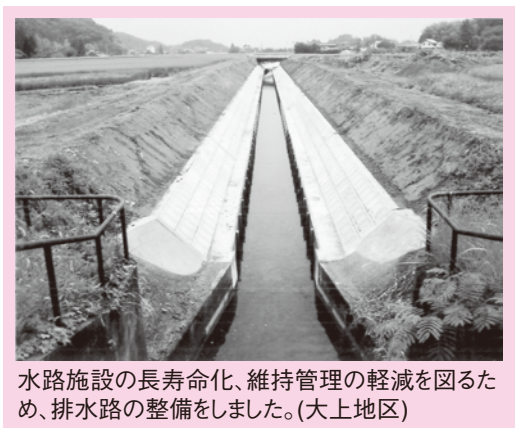
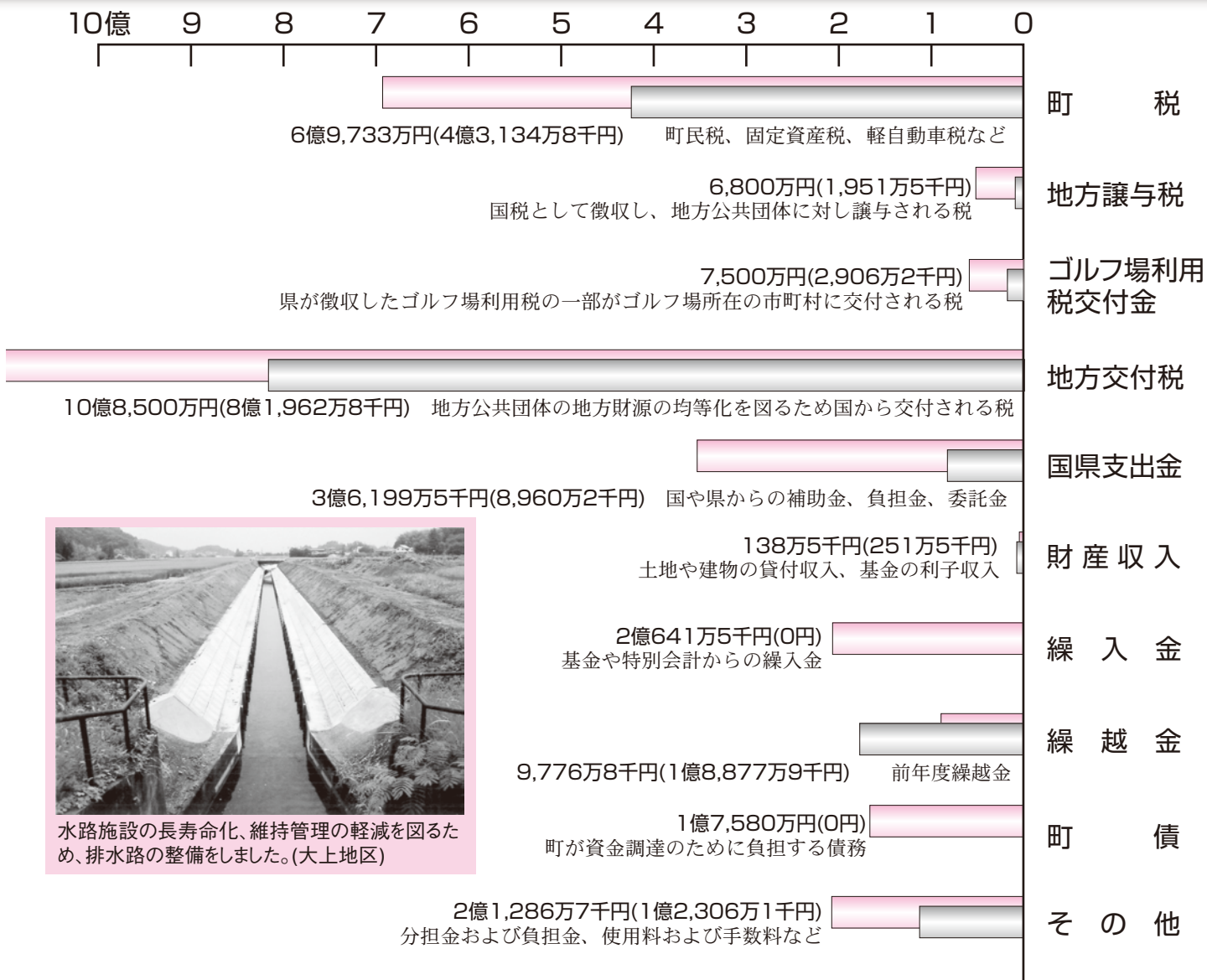


政 状 況

どがどのように使われているかを知っていただきます。(今回は平成24年9月30日現在です)

予算額
収入済額
※()内は収入済額です

歳 入	
予 算 額	29億8,156万円
収 入 済 額	17億351万円
収 入 率	57.1% (昨年比0.1ポイント減)
※繰越予算額含む	



● **特別会計** ※予算額は歳入・歳出とも同額です。

会計区分	予 算 額※	収入済額	支出済額
国民健康保険	10億4,693万円	4億7,460万3千円	4億3,481万9千円
農業集落排水	7,869万2千円	2,842万3千円	1,710万2千円
介護保険	6億6,816万円	2億9,375万3千円	2億5,664万2千円
かずさ有機センター	1,999万5千円	1,395万1千円	354万7千円
後期高齢者医療	7,551万8千円	2,519万7千円	1,750万3千円

一般会計

歳出

予算額 29億8,156万円
 支出済額 11億6,666万4千円
 執行率 39.1% (昨年比0.3ポイント減)

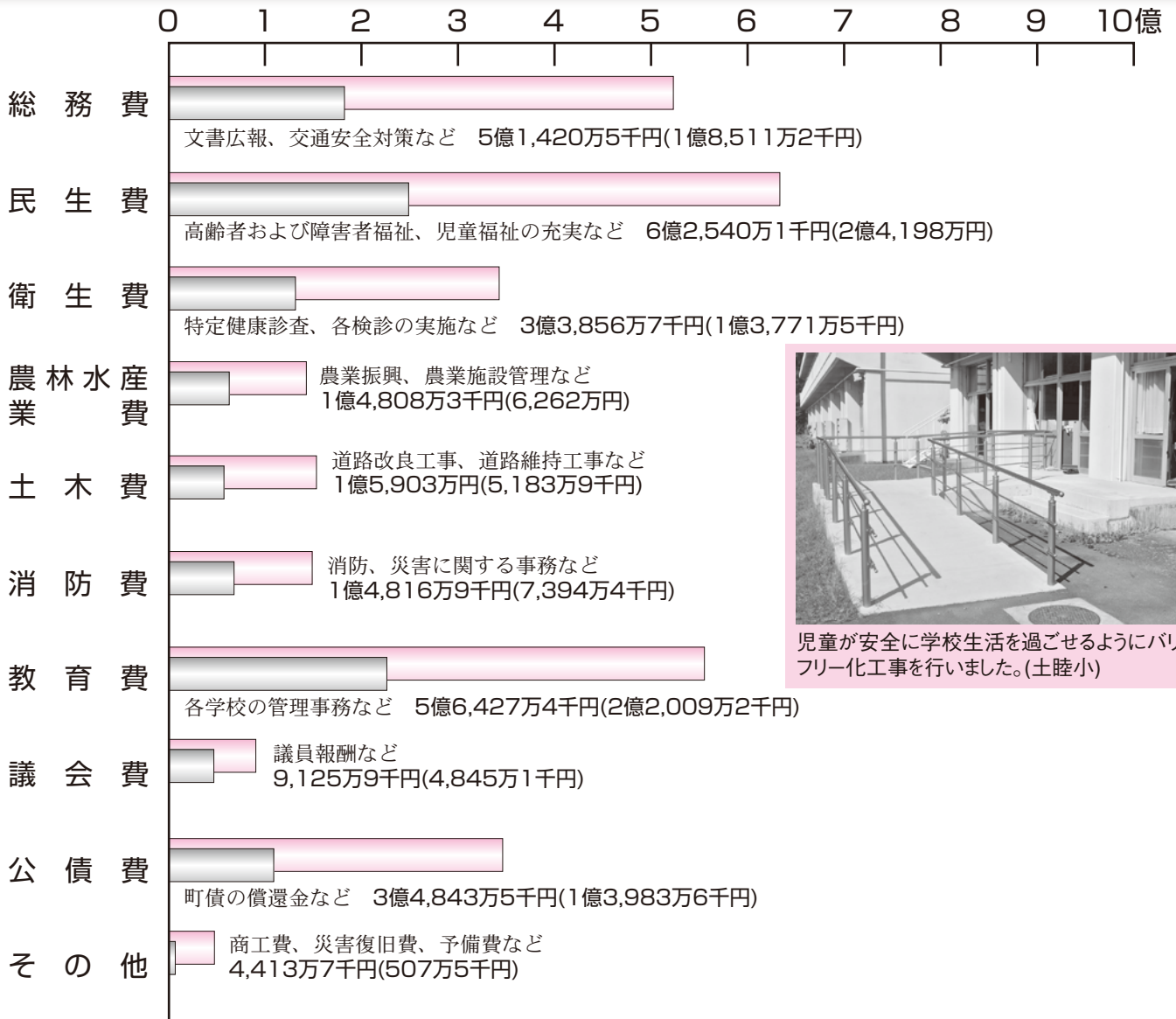
予算額

支出済額

※()内は支出済額です

町の財

皆さんが納めた税金や、国・県からの交付金な
 めに、町では年2回予算の執行状況を公表してい
 ※金額は千円未満四捨五入



児童が安全に学校生活を過ごせるようにバリアフリー化工事を行いました。(土睦小)

町の財産

<p>土地</p> <p>402,899.37㎡</p>	<p>建物</p> <p>36,087.51㎡</p>	<p>基金</p> <p>(財政調整基金ほか12基金)</p> <p>15億296万7千円</p>
------------------------------	-----------------------------	---

町債現在高
 (町の借入金)
 32億5,018万2千円
 (特別会計を含む)



平成23年度 決算報告

皆さんが納めた税金や国・県からの交付金はどのように使われたのでしょうか?その内容をお知らせします。
※この決算報告の額は千円未満を四捨五入しています。

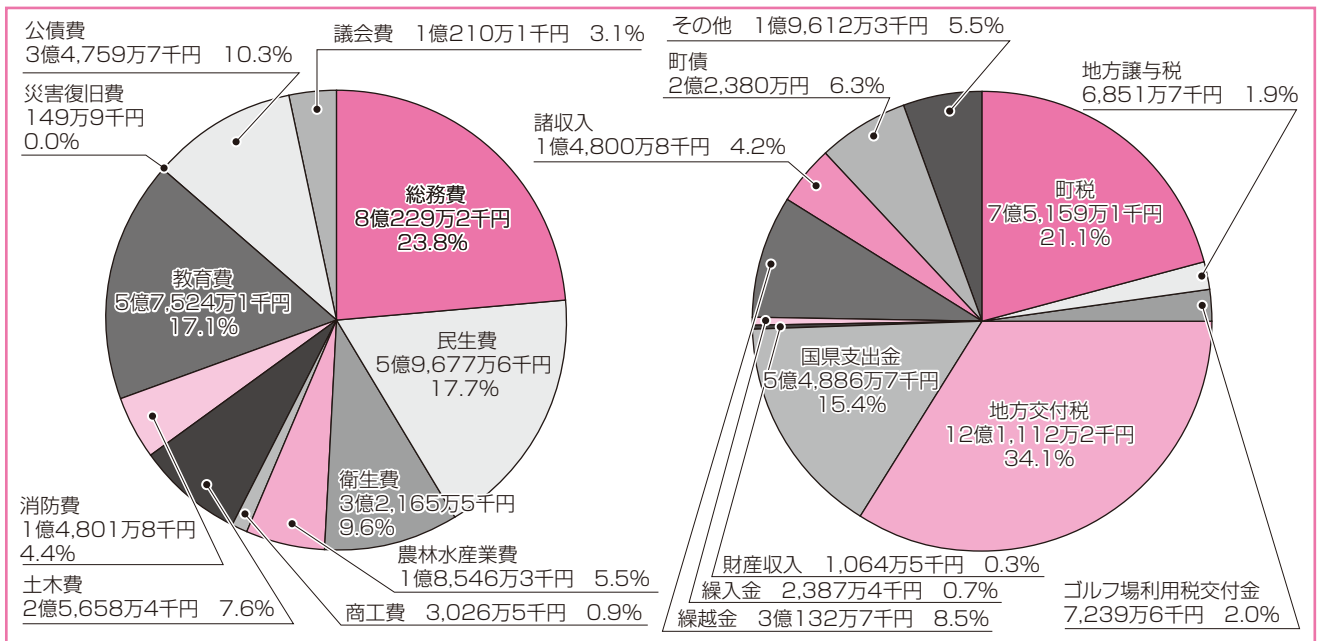
一 般 会 計

歳出(前年度比9.4%増)

総額33億6,749万1千円

歳入(前年度比5.3%増)

総額35億5,627万円



歳入の部

平成23年度一般会計歳入総額は35億5,627万円で地デジ難視対策事業に伴う国庫支出金や地方交付税などが増えたため、前年度に比べ、1億7,753万円の増額となりました。

【主な収入】

- 町税** 皆さんのからいただいた町民税、固定資産税、軽自動車税等
- 地方譲与税** 自動車重量譲与税、地方揮発油譲与税で国から交付されたもの
- ゴルフ場利用税交付金** 町内3か所のゴルフ場利用者数に応じて県から交付されたもの
- 地方交付税** 国から交付されたもの
- 国・県支出金** 国や県から支出された各事業の補助金等
- 財産収入** 基金利子や土地売却収入等
- 繰入金** 特別会計と基金からの繰入金
- 緑越金** 前年度からの繰越金
- 諸収入** 町預金利子や各施設の利用料等
- 町債** 町が借りましたお金
- その他** その他の交付金や分担金・負担金、使用料および手数料等

歳出の部

歳出総額は33億6,749万1千円で、地デジ難視対策事業などにより、前年度に比べ、2億9,007万8千円の増額となりました。

【主な支出】

- 議会費** 議会の活動に関する経費
- 総務費** 防災、広報広聴、財産管理、地デジ難視対策事業、各種統計関係経費等
- 民生費** 社会福祉や児童福祉に関する経費等
- 衛生費** 特定健康診査や各種検診、環境衛生に関する経費等
- 農林水産業費** 農道や農業排水路の整備や、調査・測量に関する経費
- 商工費** 緊急雇用創出事業
- 土木費** 道路環境の保全に関する経費、町営住宅老朽化に伴う修繕等
- 消防費** 長生郡市広域市町村圏組合負担金等
- 教育費** 各学校の管理に関する経費、生涯学習やスポーツにおける各種教室に関する経費等
- 災害復旧費** 被害を受けた道路等の復旧に関する経費
- 公債費** 地方債の元利償還に関する経費

健全化判断比率等を公表します

平成23年度決算に基づく町の健全化判断比率（4つの財政指標）および公営企業の資金不足比率について、「地方公共団体の財政の健全化に関する法律」の規定により公表します。

各比率が国の定める早期健全化基準（経営健全化基準）以上になった場合には、議決を伴う財政健全化計画策定などと共に自主的な改善努力による財政健全化を図ることになります。

また、財政再生基準以上になつた場合には、財政再生計画を策定し国等の関与による財政再建を図ることとなります。

本町においては、実質赤字比率、連結実質赤字比率および資金不足比率について赤字はなく、実質公債費比率および将来負担比率も早期健全化基準を下回っており、健全な状況を示しています。

しかしながら、町の財政状況が厳しいことには変わりなく、引き続き徹底した行政改革や各種施策の選択を行い、財政の健全性を維持するよう努めます。

問い合わせ

役場総務課 企画財政班

☎(44)2501

健全化判断比率

指 標	平成23年度	早期健全化基準	財政再生基準
①実質赤字比率 普通会計の赤字から財政運営の深刻度をみる比率	—	15.00%	20.00%
②連結実質赤字比率 すべての会計の赤字から財政運営の深刻度をみる比率	—	20.00%	30.00%
③実質公債費比率 借金の返済額等の大きさから資金繰りの危険度をみる比率	9.9%	25.0%	35.0%
④将来負担比率 町が抱える負債の残高から将来財政への圧迫度をみる比率	86.3%	350.0%	—

※ ①②とも赤字額がないため「—」で表示しています。

資金不足比率（公営企業会計の資金不足割合から経営状況の深刻度をみる比率）

公 営 企 業	平成23年度	経営健全化基準
睦沢町農業集落排水事業特別会計	—	20.0%

※ 資金不足がないため「—」で表示しています。

特 別 会 計 決 算

会 計	歳 入		歳 出	
		前年比 (%)		前年比 (%)
国 保 会 計	10億6,238万9千円	6.6	9億8,283万4千円	4.9
老 人 保 健 会 計	0	△ 100.0	0	△ 100.0
集 落 排 水 会 計	7,731万5千円	19.4	7,212万1千円	19.9
介 護 保 険 会 計	6億3,671万9千円	2.1	6億1,468万1千円	0.1
か ず さ 有 機 セ ン タ ー 会 計	2,457万8千円	△ 29.4	2,144万円	△ 30.0
後 期 高 齢 会 計	7,285万1千円	△ 0.6	7,233万5千円	0.2



町職員(社会福祉士)募集

町では、平成25年度採用の社会福祉士を1名募集します。

☆応募資格

昭和52年4月2日以降に生まれた方で、社会福祉士の資格をお持ちの方、もしくは平成25年3月までに資格取得見込みの方

☆提出書類

ハローワークの紹介状・履歴書・資格を証明するものの写し(既取得者)

☆受付期間

10月23日(火)～11月9日(金)

☆提出先

役場総務課

☆選出方法

作文、面接及び書類選考

問い合わせ

役場総務課 総務班
☎(44)25000



千葉県最低賃金改正のお知らせ

10月1日から時間額 **756円** (従来は748円)

県内の事業場で働くすべての労働者(パート、アルバイト等を含む)および、その使用者に適用される千葉県最低賃金(地域別最低賃金)が改正されました。

○この最低賃金額には、精皆勤手当、通勤手当、家族手当、臨時の賃金、休日出勤手当、賞与、時間外手当、深夜手当等は含まれません。

○「千葉県最低賃金」のほかに定められている特定最低賃金がありますので、ご注意ください。

※詳しくは、千葉労働局労働基準部賃金室(☎043(2221)2328)または最寄りの労働基準監督署にお問い合わせください。

24時間テレフォンスーパース ☎043(2221)4700
千葉労働局 <http://chiba-roundoukyoku.site.mhlw.go.jp>

11月は「動物による危害防止対策強化月間」です

次のことに注意して、動物を適正に飼いましょう。

○犬の放し飼いは禁止されています。犬を運動させる時は、犬を制止できる人が短い引き綱で行いましょう。

○犬の登録と狂犬病予防注射は法律に定められた飼い主の義務です。また、犬には、首輪等に鑑札と狂犬病予防注射済票を必ず付けなければなりません。

○猫は屋内で飼いましょう。猫による他人への迷惑を防止でき、また、病気や交通事故等の危険から猫を守る事ができます。

○動物には、迷子札やマイクロチップをつけるなどして飼い主がわかるようにしましょう。

○動物は、責任をもって最後まで面倒をみましょう。どうしても飼えなくなった場合は、新しい飼い主を探してください。見つからない場合でも、動物を絶対捨てずに、保健所や動物愛護セ

ンター等に相談してください。

問い合わせ

役場地域振興課 生活環境班

☎(44)2515

長生保健所

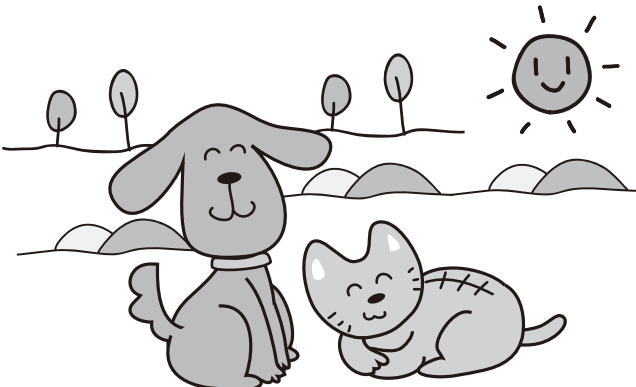
☎(22)5167

県動物愛護センター

☎0476(93)5711

(財)千葉県動物保護管理協会

☎043(214)7814



「ちばの直売所フェア」開催!

― 農林水産物直売所からちばの旬を発信 ―

地域でがんばる直売所をより多くの皆様知ってもらうため「ちばの直売所フェア」を開催します。

フェアには、町内の2か所の直売所をはじめ、県内127か所の直売所が参加。期間中はスタンプラリーによる抽選プレゼント、直売所独自のイベントなどが開催されます。

期間 11月30日まで

詳しくは、県ホームページをご覧ください。左記までお問い合わせください。

役場地域振興課 産業振興班

☎(44)2505

県農村環境整備課

☎043(2223)2782

<http://www.pref.chiba.lg.jp/houshin/event/h24/>

<http://www.pref.chiba.lg.jp/houshin/event/h24/cyokuh.html>





オリジナルナンバープレートの交付を開始

原動機付きバイク(50cc以下)オリジナルナンバープレートの交付を開始します。町のキャラクターであるうめ丸くんとの花であるサツキをあしらった当町限定のオリジナルナンバープレートです。新しく原動機付きバイク(50cc以下)の購入を検討している方はぜひご利用ください。新ナンバーの番号は1から500の内から希望する番号を選ぶことができます。すでに従来のナンバーで登録をしている方は届け出ただければ新ナンバーとの交換も行います。登録の際に、新ナンバーを希望しない方は従来のナンバーも交付します。

なお、オリジナルナンバープレートは500枚限定の交付となりますので希望の方はお早めの申込をお願いいたします。

・交付開始日

12月3日(月)より

・希望番号の決定方法

申込期間を設けて希望番号

が競合した場合は抽選にて決定

・対応車種

原動機付きバイク(50cc以下)

・申込受付期間

11月5日(月)～16日(金)

(土日は除く)

※11月3日(土)の町農林商工まつり会場にて希望番号の先行受付を行います。

■申し込み・問い合わせ

役場税務住民課 税務班

☎(44) 2502



インターネット公売を開催します

平成24年第6回インターネット公売(差押財産)を開催します。

町税の収納率の向上と納税の公平を保つため、滞納者から差し押さえた財産を、ヤフー株式会社が運営するインターネットオークションを利用して公売し、滞納町税に充てます。

○参加申込期間

11月2日(金) 午後1時～
11月16日(金) 午後11時

○参加資格

20歳以上でYahoo! JAPANのIDのある方

○公売財産

ホームページに掲載

○公売方法

せり売り

○公売場所

ヤフー株式会社が運営する公売オークション
サイト

○入札期間

11月26日(月) 午後1時～28日(水) 午後11時

○最高価申込者の決定

11月29日(木) 午前10時

○買受代金納付期限

12月6日(木) 午後2時半まで

※詳しくは町ホームページをご覧ください。

(<http://www.town.mutsuzawa.chiba.jp>)

・公売参加予定の方は、ホームページ上の「睦沢町インターネット公売ガイドライン」をお読みください。
・都合により中止の場合があります。

～下見会～

実際の公売財産をご覧ください。
ご予約は不要です。

○とき
11月5日(月)～
9日(金)

○ところ
役場税務住民課

問い合わせ

役場税務住民課
税務班
☎(44) 2502

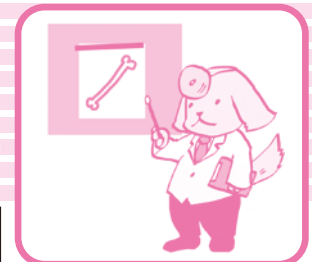
～税金の督促状について～

※納付期限までに納税がされず、納付期限以降に税金を納めた場合において、金融機関等から納付に関する情報が役場税務住民課に提供されるまでに一定の期間を要するため、納付済みの場合でも督促状が發送されることがあります。予めご了承をお願いします。

役場税務住民課 税務班 ☎(44) 2502



ヘルスケア Health Care



保健師 芝崎 江美子

健診は健康(幸)づくりのスタート地点

★健康はみんなの宝です。

やはり、健康が一番大切なのではないでしょうか？

あなたは、毎年健診を受けていますか？

現在の制度では、40歳以上の国民健康保険加入の方を対象に健診を実施しています。その他の方は各医療保険者が実施することになっています。

本町の受診率は約40%で県内でもトップクラスですが、若い世代の受診率が低いこと(図1)や病気治療中の方の未受診が多いなど、まだまだ目標値(65%)には達していません。健康づくりのスタート地点として、多くの方々に健診を受けていただきたいと願い、健診項目を追加したり、対象者を30歳に拡大したり、健診の充実に努めています。ぜひ、皆さんと一緒に県内1位を目指していきましょう！

健診は、生活習慣病の重症化を予防し医療費を削減するために、その原因となるメタボ該当者を減らすことを目的としています。陸沢町のメタボ該当者は、減少傾向にあるものの、特に男性では3分の1が該当者です。(図2)

また、生活習慣病である糖尿病は、国民病と言われ全国的に増えており、悪化して人工透析が必要になると高額な医療費がかかってしまいます。今後、高齢者社会に向けて医療費の伸びが過大とならないよう、早期発見・早期治療はもちろんのこと、まずは病気の芽を摘んで予防することが第一です。

★陸沢町は緑や自然が豊かな素晴らしい町です。歩いていると色々な発見があり、楽しい気持ちになりますね。秋の味覚もたくさんあります。美味しく食べて、しっかり歩け！ウォーキングは最高の心と体の健康(幸)づくりといえるでしょう。健康が一番！仲間と一緒にウォーキングしましょう。

★健診結果から、ご自分の生活習慣を振り返り、メタボ予防に取り組みましょう！

あなたの体重は適正ですか？

BMI値＝体重(kg)÷身長(m)÷身長(m)で計算し、25以上は肥満となります。また、腹囲では、男性85cm以上、女性90cm以上が内臓型肥満になります。

★メタボ予防は食事と運動が決め手です！

たとえば、毎食のご飯の量を8分目にし、ウォーキングを20分行えば、計算上、1か月で体重1kg(腹囲1cm)減らすことができ、実際に成功した方もいます。

何か一つ、あなた自身の具体的な行動目標を決め、実践に結びつけましょう。

行動目標の例

<食事編>

- ・自分の分だけとり分けて食べる
- ・ご飯の量を毎日確実に減らす
- ・甘いものを余分に買わない
- ・料理は食べる分だけ作る
- ・お酒の「もう一杯」を止める
- ・ジュース・缶コーヒーなどの清涼飲料水を「水・お茶」に変える
- ・寝る前の飲食を止める

<運動編>

- ・一日の具体的な歩数目標を決めて歩く習慣をつける
- ・ラジオ体操
- ・筋力トレーニング
- ・運動クラブや体操教室に参加する
- ・畑や草刈りなど生活活動を増やす
- ・できるだけ階段を使う
- ・車の駐車場はできるだけ遠くにする

<健康表彰>

健診を受け、結果が「異常なし」の方に健康表彰を行っています。

3か年連続「異常なし」と判定され「健康優良賞」を受賞した皆さんです！



図1 年代別受診率(%)

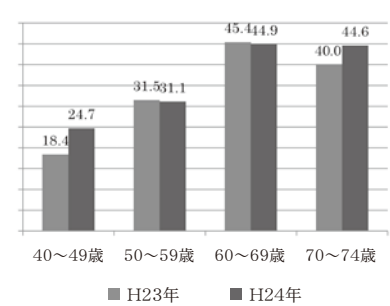
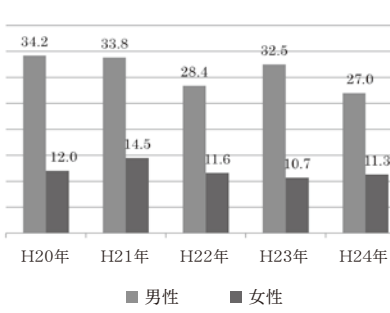


図2 メタボリックシンドローム該当率(%)



<企業・店舗・個人 健診推進サポーターを募集>

健診のPRとして地域や職場の方々に声かけをしていただく活動です。まずは自分の健康、そして地域の健康づくりに一緒に参加しましょう！

詳しくは役場健康福祉課 国保健康班まで ☎(44)2506



睦沢町高齢者保健福祉計画 推進委員会委員を募集します

「睦沢町高齢者保健福祉計画推進委員会」は、高齢者が地域社会において、安心して日常生活を営むことができるよう、本町における高齢者保健福祉計画および介護保険事業計画の推進ならびに、介護保険事業重要事項を審議することを目的に設置された委員会です。

この委員会に、町民の皆様のご意見を幅広く反映していくため、町民委員を募集します。

応募資格 町内に住所を有する満40歳以上の方で、介護保険制度に関心をお持ちの方

募集人員 2名

任期 3年

内容 選ばれた委員の方には、町が選任する学識経験者等の委員とともに、睦沢町高齢者保健福祉計画および介護保険事業計画の進行管理および評価、その他介護保険事業ならびに包括支援センター運営に関する事項などについての審議をお願いします。

応募方法 応募用紙に必要事項を記入し、自己推薦文(400字程度)とともに役場健康福祉課福祉介護班あて郵送またはお持ちください。応募用紙は福祉介護班に用意してあります。また、町ホームページからもダウンロードできます。なお、提出された自己推薦文は、お返しできませんのであらかじめご了承ください。

受付期間 11月1日(木)～15日(木)

選考 自己推薦書による書類選考を行います。

選考の結果は、応募者全員にお知らせします。

応募・問い合わせ
〒299914492
睦沢町下之郷165001

役場健康福祉課 福祉介護班
☎(44)2504



児童手当(子ども手当)の 窓口が変わりました。

10月1日から児童手当(子ども手当)事務の窓口が健康福祉課福祉介護班から国保健康班へ変わり、こども医療費助成事務と同じ窓口になりました。

問い合わせ
役場健康福祉課 国保健康班
☎(44)2506

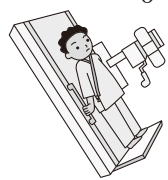


睦沢町健康保険短期人間 ドック対象医療機関追加

今年10月から、短期人間ドックおよび脳ドック助成の対象医療機関を追加しました。

・医療法人 静和会 浅井病院
(東金市)

問い合わせ
役場健康福祉課 国保健康班
☎(44)2506



障害者虐待防止 センターを設置しました

障害のある人が尊厳を保ち、安心して暮らしていけるよう、今年10月から、虐待を発見した場合の通報義務を定め、虐待を受けた人の保護や家族の負担の軽減、虐待防止などを図るための法律がスタートしました。これにより、町では虐待の通報・届出の受理、被害者の保護、支援等を行う町障害者虐待防止センターを役場健康福祉課内に設置しました。

虐待では?と思ったら
虐待を受けた人や障害のある人への虐待に気づいた人は、役場健康福祉課に連絡してください。あなたの一報が虐待をなくすことにつながります。

問い合わせ
役場健康福祉課
町障害者虐待防止センター
☎(44)2504



長生郡市消防本部 からのお願い

平成24年秋季全国火災予防運動が11月9日(金)から15日(木)まで全国一斉に実施されます。皆様のご家庭でも火の取り扱いに十分注意して下さい。

住宅防火 いのちを守る 7つのポイント

①3つの習慣・4つの対策②3つの習慣

③寝たばこは、絶対やめる。

④ストーブは、燃えやすいものから離れた位置で使用する。

⑤ガスコンロなどのそばを離れるときは、必ず火を消す。

⑥4つの対策

⑦逃げ遅れを防ぐために、住宅用火災警報器を設置する。

⑧寝具、衣類およびカーテンからの火災を防ぐために、防炎品を使用する。

⑨火災を小さいうちに消すために、住宅用消火器等を設置する。

⑩お年寄りや身体の不自由な人を守るために、隣近所の協力体制をつくる。

統一標語
『消すまでは 出ない
行かない 離れない』

社協だより

☎(44)2514
社会福祉協議会

生涯学習だより

☎(44)0211
☎(44)1565
中央公民館
総合運動公園

東日本大震災義援金受付状況

皆様から寄せられている東日本大震災義援金は、9月30日現在、次のとおりです。

4,155,927円
うち7月から9月の義援金額
25,473円
ありがとうございます。

義援金の受付は、9月末日で終了の予定でしたが、来年3月まで延長となりました。引き続き義援金募金運動にご協力をお願いします。
なお募金箱は、10月から公共施設等に設置しています。

問い合わせ

日本赤十字社陸沢町分区分
千葉県共同募金会
陸沢町支会
(町社会福祉協議会内)
☎(44)2514



むつざわ福祉交流センターを 利用しませんか

むつざわ福祉交流センターの会議室・多目的室やホールなどを無料で利用することができます。
会議室などについては、事前に申請書の提出が必要です。

開館時間

午前8時半
～午後5時

休館日

土・日・祝日
12月29日～1月3日



《図書室の利用について》

利用時間 午前9時～午後5時
※土曜日は第1・2・3のみ午後7時まで利用できます。
休室日 月曜日、年末年始
貸出 貸出は一人5冊以内
(ビデオ・CD含む)で、期間は14日以内です。

最新の本が追加されました!

楽園のカンヴァス 原田 マハ
きみはいい子 中脇 初枝
肝臓病の最新治療 泉 並木
桜小なんでも修理クラブ! 深月ともみ
十津川警部長良川に犯人を追う 西村京太郎
まつぶる 東京駅
横浜「佐藤さん」殺人事件 鯨 統一郎
盤上の夜 宮内 悠介
「新型うつ病」のデタラメ 中嶋 聡
未完の贈り物 倉本 美香

俳句

観月や山寺で聴く四重奏
はぐれしか肩に寄り来る赤とんぼ
ローカル線夕日に向かふ芒原
熱き茶を掌に保ちるて愁思かな
親も子も同じ高さを秋燕
天高くひよりうながす茜ぐも
没りし日に替り豊年の月かかる
露草路にすなほに歩みて率寿なり

11月の 休館日

5日(月)
12日(月)
19日(月)
26日(月)



河野 悦子
海保 照
中村真砂雄
津川 小汀
葵 かける
中村 正芳
加藤 秀子
篠田 とみ



なるほど! 国保だより

交通事故による治療は、必ず連絡を

交通事故等により第三者から傷害を受けた場合にも、国民健康保険被保険者証を提示し、治療を受けることができます。ただし、本来その費用は、加害者が全額負担すべきものですから、国保は一時立替をするだけで、後日加害者に請求することになります。

国保で治療を受けるときは、必ず事前に役場健康福祉課に連絡し、すみやかに「第三者行為による傷病届」を提出してください。

届出に必要なものは

- ・国民健康保険被保険者証（保険証）
- ・印鑑
- ・交通事故証明書の写し

※交通事故証明書は、事故を警察に届け出て、発行してもらってください。

◎上記のものを持参していただき、役場健康福祉課窓口にて傷病届・念書・誓約書・事故発生報告書等の必要書類を記入していただきます。

次の場合は国保で治療を受けられません。

- ・加害者からすでに治療費を受け取っているとき
- ・業務上のケガのとき
- ・飲酒運転、無免許運転等によるとき
- ・喧嘩によるとき

示談をする前に・・・

加害者と示談が成立してしまうと、示談の内容が優先され、国保から加害者に医療費を請求できない場合がありますので、示談をする前に役場健康福祉課までご相談ください。

交通事故にあったときの注意点

- ①警察に届けて、交通事故証明書をもらう。
- ②役場健康福祉課に「第三者行為による傷病届」を提出する。
- ③示談は役場健康福祉課に相談してから。



教えて! ねんきん ななちゃん

国民年金保険料の納め忘れがある皆様へ

・過去10年以内に国民年金保険料の納め忘れのある方は、お申込みにより、平成24年10月から平成27年9月までの3年間に限り、国民年金保険料を納めることができる期間が、過去2年から10年に延長（後納制度といいます）されます。

※ただし、既に老齢基礎年金を受給している方や、65歳以上で受給資格のある方は納めることができませんのでご注意ください。

後納制度のメリット

- ・2年以上前の保険料を納めることにより、

 1. 将来受け取る年金額が増額。
 2. 年金受給資格に満たない方は、資格が得られる可能性があります。

お申込みから納めていただくまでの手順

- ①日本年金機構へ申込書の送付依頼。
（日本年金機構HPからも取得できます。）
- ②年金事務所から申込書が送付されます。
- ③申込書に必要事項を記入のうえ、年金事務所に提出します。
※年金加入期間の確認のため、戸籍謄本等が必要な場合があります。
- ④年金事務所において申込書の審査・承認などを行います。
※審査には、お時間がかかることがありますので、期限に余裕をもってお申込みください。
- ⑤納付書により金融機関・コンビニ等で納めてください。

お問い合わせは『国民年金保険料専用ダイヤル』へ

・0570(011)050
050（一部）の電話、070の電話からおかけになる場合
・03(6731)2015
お問い合わせの際は、基礎年金番号がわかるものをご用意ください。



催し物案内

特別展「東上総の考古資料」

陸沢町をはじめ、茂原市、長南町、長柄町、一宮町、長生村、いすみ市、山武市、芝山町、横芝光町市町村教育委員会が所蔵する貴重な考古資料を展示して、東上総地域の原始・古代などを紹介します。写真の埴輪のうち左の4つは芝山町立芝山古墳にはわ博物館のもので、右の3つは横芝光町のもの。横芝光町の埴輪は長らく芝山町の博物館で展示されていましたが、出土した町に帰りました。

今回の特別展で両町の埴輪がいっしょに展示されることとなり、陸沢町で久しぶりの再会です。
と き 12月23日(日)まで



再会した芝山町の埴輪と
横芝光町の埴輪

特別展「東上総の考古資料」展示品紹介③

双口土器

芝山町の小池台遺跡出土。双方に口のある特異な形の縄文土器で、双口土器と名付けられましたが、使用目的はよくわかりません。欠損部がほとんどない完形品で、力強い形と縄文の文様が美しい。1976(昭和51)年4月20日、芝山町指定文化財に指定されました。



双口土器

玄知の下横穴墓群1号墓は寺崎地区の「やすらぎの森」にあり、東に向いて開口していた。玄室の平面形が南北に長い長方形で東西2・3m、南北3・1m。埋葬施設は左右にひつぎを置いたと思われ、棺床がある。各壁ぞいには排水溝があり、羨道部へ排出される。天井部から下る壁の形で、玄室と羨道部と呼ばれる形からドーム型と呼ばれる。6mの垂直に立ち上がる高壇



写真1 遺物出土状況



写真2 出土遺物

文化財を大切に

11月3日は文化の日。文化財は、地域で代々守り継がれた大切な宝です。建造物、仏像、古文書の他、行政文書・昔の写真なども過去の歴史を知る大切な資料です。もし不要でもすぐには処分せず、資料館にご連絡ください。なお、土木工事には埋蔵文化財の取り扱いについての手続が必要が必要です。



1955(昭和30)年、合併当時の陸沢村役場

常設展示品紹介 ③〇

行灯

行灯とは携帯用の灯火という意味の中国語で、室町時代の半ばごろ禅宗寺院から広まったという。灯明皿に入れた菜種油などを燃やし、枠に風よけの和紙を貼った火袋をつけた灯火具で、室町時代から明治時代にかけて使われました。写真の行灯は1階展示室奥で常設展示されています。



行灯

玄知の下横穴墓群1号墓 (寺崎)

横穴墓とは山の斜面などに横穴を掘って墓としたもので、6〜7世紀にかけて九州から東北部までの地域で造られた。千葉県では北総や君津郡・安房郡・夷隅郡の台地片縁部にも分布するが、長生郡には特に多くの横穴墓が分布している。

横穴墓には入口から奥に入る羨道と呼ばれる部分と、その奥に遺体のある玄室という部屋がある。長生郡に分布する横穴墓には羨道と玄室のあいだに比較的高い壇が造られた高壇式と呼ばれる横穴墓が多く見られる。

玄知の下横穴墓群1号墓は寺崎地区の「やすらぎの森」にあり、東に向いて開口していた。玄室の平面形が南北に長い長方形で東西2・3m、南北3・1m。埋葬施設は左右にひつぎを置いたと思われ、棺床がある。各壁ぞいには排水溝があり、羨道部へ排出される。天井部から下る壁の形で、玄室と羨道部と呼ばれる形からドーム型と呼ばれる。6mの垂直に立ち上がる高壇

がある。
1988(昭和63)年7月に学術調査として発掘調査がおこなわれ、この高壇部の下から須恵器の埴瓶1個。土師器の甕2個が出土した(写真1)。出土遺物から考えると、7世紀前葉の時代と推測することができるといふ。出土遺物(写真2)は資料館で保管している。



かんたん洋風おから

ベーコンの旨みで、おからのおいしさグレードアップ

材料 (4人分)

ベーコン 40g、玉ねぎ 120g、しめじ 120g、にんじん 40g、おから 160g、牛乳 400ml、塩 小さじ1/2弱、こしょう 少々、黒こしょう 適宜

●作り方

- ①ベーコン、玉ねぎ、しめじ、にんじんは粗みじん切りにする。
 - ②フライパンを熱し、①の材料を加えてよく炒め、おからを入れざっと炒めたら牛乳を加え、塩こしょうをし、ひと煮たちさせて混ぜながら煮る。水分がなくなったら、器に盛り付ける。
- ※好みで黒こしょうをふる。

Point

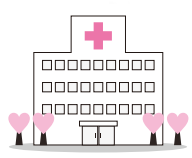
野菜はベーコンの油で炒めるので焦がさないように注意。
牛乳を加えて、ひと煮たちさせてからは火を弱め、じっくり水分を飛ばします。

1人分栄養量 エネルギー170kcal/たんぱく質8.0g/脂質9.6g/カルシウム169mg/食塩相当量1.1g

月日	茂原地区				一宮地区	
	内科系		外科系			
11・3	金坂医院	☎22-4885	君塚病院	☎25-1811	一宮 長島医院	☎42-8800
4	鶴澤医院	☎34-2008	穴倉病院	☎24-2171	一宮 よねもと整形外科	☎40-1065
11	わだ内科クリニック	☎20-3150	本納整形外科	☎34-5091	一宮 いちのみやクリニック	☎42-1616
18	山之内病院	☎25-1131	菅原病院	☎25-1171	一宮 藤島クリニック	☎47-3056
23	茂原中央病院	☎24-1191	鎗田整形外科医院	☎24-8686	一宮 秋場医院	☎42-3323
25	豊栄元氣クリニック	☎40-4884	公立長生病院	☎34-2121	一宮 清水医院	☎42-2950

診療時間 午前9時～午後5時
※変更になる場合もあります。
消防本部通信指令課へお問い合わせください。
☎(24)0119

日曜・休日当番医



夜間急病診療所 ◎診療科目/内科・小児科 診療時間/午後8時～11時
茂原市八千代1-5-4(消防署裏) ☎24-1010
◎夜間急病診療テレフォン案内 ☎24-1011 午後7時～翌午前6時

— 学び、考え、実行する — ボランティア大学 受講生募集

～視覚障がい者サポートボランティア養成講座～

- 【第3講座 11/6(火) 13:30～15:30】
宮田 修氏 ・講演会「第二の人生、私の生き方」
・話し方ワンポイントレッスン
- 【第4講座 11/9(金) 13:30～15:30】
講義・実技 「点字という文字 ～その成り立ちと現在～」
「音声パソコン等福祉機器体験&声の広報紹介」
- 【第5講座 11/12(月) 13:30～15:30】
※会場は茂原市市民体育館
やってみよう! サウンドテーブルテニス ～視力に頼らず卓球を～
- 【第6講座 11/22(木) 13:30～15:00】
ブラインドレクリエーション ～闇の世界を体験する～
閉校式

※各回単独での受講も可能です

【定員】各回20名程度
【場所】茂原市総合市民センター
(茂原市町保13-20)
【申し込み・問合せ】
茂原市社協 地域福祉課
☎(23)1969
FAX(23)6538
✉fukushi@mobara-shakyo.or.jp



暮らし

●ゴミの収集日

☆1コース

燃えないゴミ………11月13日(火)
資源ゴミ………11月20日(火)
粗大ゴミ………11月27日(火)

☆2コース

粗大ゴミ………11月1日(木)
資源ゴミ………11月8日(木)
燃えないゴミ………11月15日(木)

※燃えるゴミの収集日は、月、水、金曜日です。

ゴミは前日や夜間に出さないで収集日の午前8時半までに
出してください。



●狩猟期間が始まります

狩猟期間は、11月15日(木)から翌年2月15日(金)までです。狩猟者はマナーを守り、安全な狩猟に努めましょう。野外で活動する場合は、目立つ服装を着用したりラジオを携帯するなど、事故防止の対策を行いましょう。

問い合わせ

千葉県環境生活部
自然保護課
☎043(223)2972



●移動交番を開設します

茂原警察署が安全で安心な生活のお手伝いをさせていただきます。

内容 各種相談、各種届け出受理、防犯・交通安全講話

開設日時・場所

○町中央公民館駐車場
11月7日(水)、17日(土)、28日(水)
午前10時～11時半

問い合わせ

茂原警察署
地域課 移動交番係
☎(22)0110(代表)



●献血にご協力を!!

一 愛の血液助け合い運動 一

11月1日から30日までの1か月間、「愛の血液助け合い運動」を実施しています。

実施期間にちなみ、献血を実施します。

とき 11月8日(木)

午前10時～正午

午後1時15分～4時

ところ 農村環境改善センター

多くのみなさんの温かいご協力をお願いします。

●九十九祭開催

①ときわぎ会場

とき 11月10日(土)

雨天決行

午前10時～午後2時

ところ ときわぎ工舎

内容 自主製品の販売(パン、焼き菓子など)や、パンづくり、木工など各種体験できる企画を用意しております。

駐車場は睦沢マーケットプレイス内、スーパーハヤシさんになります。

会場までは送迎いたします。

②まきのき会場

とき 11月11日(日)

雨天決行

午前10時～午後2時

ところ 榎の木学園

つくも幼児教室

内容 つきたてお餅のおしるこ無料配布、大道芸、抽選会、よさこい鳴子会、勝見和太鼓演奏、遊びの企画(工作遊び、ゲーム等)、食べるコーナー(ホットドック、唐揚げ、カレー等)など企画満載でお待ちしております。

なお、駐車場は榎の木学園向かいになります。

問い合わせ

①ときわぎ会場 ☎(44)2299

②まきのき会場 ☎(44)1214



●県立長生特別支援学校 後期学校公開を行います

とき 11月28日(水)

午前10時～午後2時

ところ 県立長生特別支援学校

内容 学校の概要説明、施設設備や授業の様子への参観

問い合わせ

県立長生特別支援学校
細井・渡邊

☎(42)2470



●睦沢町まっ白いひろば開催

とき 11月10日(土)

午前10時～午後4時

※荒天、河川の増水等により中止の場合あり

ところ

土睦小学校裏川べり(鎮守川脇)

駐車場は、土睦小学校校庭です。

内容 穴を掘る・火をおこす・川あそび・物を作る等
一人一人がやりたい事を楽しむ・チャレンジしていく自由な広場・遊び場です。

参加費 無料

持ち物 弁当、着替え

ルール ゴミとケガは、自己責任で持ち帰り。自然とめいっばい遊ぶこと!

問い合わせ

中核地域生活支援センター

長生ひなた ☎(22)7859

中央公民館 ☎(44)0211



●Welfare Rock Festival in Mobara

福祉が音楽やったらいいじゃないか。～MOBAROCK～

内容 福祉と音楽のコラボレーションイベント。

バンド演奏、トークセッション。

とき 11月9日(金)

開場：午後6時 開演：午後6時半 閉演：午後9時

ところ ウエストエンド(茂原市六ツ野4002)

入場料 飲み物代として400円 ※入退場自由

問い合わせ 茂原市社会福祉協議会 ☎(23)1969

mail: info@mobara-syakyo.or.jp

相 談

●健康栄養相談

と き 11月16日(金)
午前10時~11時半
と ころ 農村環境改善センター
内 容 血圧測定、体脂肪測定、
健康指導、食事指導など

問い合わせ
役場健康福祉課
国保健康班
☎(44)2506



●行政・人権相談

と き 11月14日(水)
午後1時~4時
と ころ 農村環境改善センター
相談は無料で、秘密は守られます。
お気軽にご相談ください。

問い合わせ
役場総務課 総務班
☎(44)2500

●法律相談

と き 11月9日(金)
午前10時半~午後0時半
と ころ 役場1階町民相談室
◎ 要予約 先着4名まで
◎ 相談時間 1人30分
◎ 相談料 無料

申し込み・問い合わせ
役場総務課 総務班
☎(44)2500

●無料相談

千葉県行政書士会長夷支部
と き 11月25日(日)
午前10時~午後3時
と ころ 町中央公民館 1階
和室 さつき
相談内容
○相続全般に関すること
○遺言に関すること
○農地法関係手続きに関すること
○成年後見に関すること
○各種許認可申請に関すること
その他、なんでもご相談になって
みてください。当日ご来場できない
方につきましては、お電話での相談
も無料でお受けいたします。

問い合わせ
千葉県行政書士会長夷支部役員
今関 雄一 ☎(43)0202
※予約制ではございません。

●1歳6か月児健康診査

と き 11月26日(月)
午後1時~1時15分
受 付 農村環境改善センター
と ころ 農村環境改善センター
内 容 身体計測、歯科・内科健診、
フッ素塗布、栄養、育児に
関する相談
対 象 平成23年3月~5月生まれ

●3歳児健康診査

と き 11月26日(月)
午後0時45分~1時受付
受 付 農村環境改善センター
と ころ 農村環境改善センター
内 容 身体計測、歯科・内科健診、
フッ素塗布、栄養、育児に
関する相談
対 象 平成21年6月~8月生まれ

問い合わせ 役場健康福祉課 国保健康班 ☎(44)2506

●2歳児歯科健診

身体計測や歯科相談、歯科診察
(フッ素塗布)を行います。
と き 11月26日(月)
受 付 午後1時45分~2時
と ころ 農村環境改善センター
対 象 平成22年3月~5月生まれ

●乳幼児健康相談

と き 11月29日(木)
受付時間 午後2時~3時
と ころ 農村環境改善センター
内 容 身体計測、育児相談、栄養相談



●不動産登記相談

相続登記などの不動産登記につい
て、司法書士による登記相談を受け
付けます。※要予約

相談は無料で、秘密は守られます。
と き 月曜日~金曜日(祝日除く)
午前9時~11時、午後1時~3時
◎相談時間 1人1時間程度
◎対 象 町内にお住まいの方
◎相談方法 電話相談・来庁相談
申込方法 電話で希望日時をお知ら
せください。司法書士と日程調整
後、町から相談日時をお知らせし
ます。

問い合わせ
役場総務課 総務班
☎(44)2516



●心の電話相談

心の悩みを抱えている
方は、ご相談ください。
専門の相談員が無料で対応します。
と き 11月7日(水)、15日(木)、
22日(木)、30日(金)
午前10時~正午、午後1時~3時
直通電話 ☎(44)0022



●消費生活相談

悪質商法の被害や契約上のトラブ
ルなど消費生活に関する相談を受け
付けます。
相談は電話による受付で、内容に
より司法書士に直接相談することも
できます。困っていることやわから
ないことなどありましたら、お気軽
にご相談ください。
相談は無料で、秘密は守られます。
問い合わせ
役場総務課(消費者ホットライン)
☎(44)1111

誕 生 おめでとうございます

親の名	子の名	性別	区名	月日
下野 雅之 みどり	まさたか 雅空	男	上市場	8/25
高井 善崇 直美	さくな 咲那	女	佐 貫	9/7
花ヶ崎 基 絵未	かなた 奏	男	長楽寺	9/19
森川 将実 知恵子	けいすけ 慶祐	男	大谷木	9/21

結 婚 末永くお幸せに

区名	氏名
寺 崎	宮寄 裕太・瑞貴

弔 おくやみ申し上げます

亡くなった人	年齢	区名	月日
小川 千鶴	53	妙楽寺	9/2
松田 カホル	87	川 島	9/5
八代 清	83	妙楽寺	9/9
玉置 すづ枝	89	佐 貫	9/20

睦沢町の 人口と世帯

人 口 7,454人 (+ 9人) 男 3,610人 (+ 7人)
世帯数 2,649戸 (+ 8戸) 女 3,844人 (+ 2人)
9月末現在 () は前月比



※注意 このカレンダーは12月の予定です

日	月	火	水	木	金	土
						1
2	3 もえる ゴミ	4 園庭開放(こども園) 9:50~11:00 おはなしの広場 (こども園) 11:00~11:30	5 もえる ゴミ 心の電話相談 10:00~12:00 13:00~15:00	6 2コース 粗大ゴミ	7 もえる ゴミ 法律相談 10:30~12:30	8 第16回 郷土芸能鑑賞の旅(資) 8:30~17:00 こども園はっぴょう会 (こども園遊戯室)
9	10 もえる ゴミ 心の電話相談 10:00~12:00 13:00~15:00	11 1コース もえないゴミ わくわく広場 (こども園) 10:00~11:00	12 もえる ゴミ BCG・三種混合予防接種 (改セ) 行政・人権相談 (改セ) 10:00~15:00	13 2コース 資源ゴミ	14 もえる ゴミ	15 特別展 「東上総の考古資料」 ギャラリートーク (資) 13:30~15:00
16	17 もえる ゴミ	18 1コース 資源ゴミ 園庭開放(こども園) 9:50~11:00 心の電話相談 10:00~12:00 13:00~15:00	19 もえる ゴミ	20 2コース もえないゴミ 乳幼児健康相談 (改セ) 受付 14:00~15:00	21 もえる ゴミ 健康栄養相談 (改セ) 10:00~11:30	22
23 天皇誕生日 日曜開庁日 (一部窓口)	24 もえる ゴミ 振替休日	25 1コース 粗大ゴミ	26 もえる ゴミ 心の電話相談 10:00~12:00 13:00~15:00	27	28 もえる ゴミ 国民健康保険税第6期納期限 介護保険料第6期納期 後期高齢者医療保険料第6期納期	29
30	31	<ul style="list-style-type: none"> ●ゴミ収集コース <ul style="list-style-type: none"> ■1コース：大上、妙楽寺、佐貫、森、長楽寺、上之郷、下之郷、大谷木、北山田 ■2コース：寺崎、川島、うぐいす里、上市場、小滝、河須ヶ谷、岩井 ●陸沢診療所/44-2236 ●公立長生病院/34-2121 ●陸沢町役場/44-1111 ●火災の問い合わせ/25-4411 ●夜間急病診療所(午後8時~午後11時まで)/24-1010 ●(公)は中央公民館(資)は歴史民俗資料館(運)は総合運動公園(ゆ)はゆうあい館(改セ)は農村環境改善センター 				

ブレイクタイム 陸沢町おすすめ散歩コース

陸沢町営施設の一つである総合運動公園および多目的広場は、散歩するには程良い距離で、夕方には大変キレイな夕日を見ることができます。



編集後記

長く続いた暑い日もようやく終わりを迎え、私の好きな涼しい季節となりました。

天気の良い日は散歩をしたり、雨の日は部屋で本を読んだりする中で、季節を意識して過ごす、一つ一つの感じ方は大きく変わります。

短い期間ではありますが、昨年とは違う新しい秋を楽しみたいと思います。(K.A)